

ZOOMPolítico

Especial 15-M

2011 / 04

- ✓ **Movimiento 15M:** ¿quiénes son y qué reivindican?
Kerman Calvo (Universidad de Salamanca), Teresa Gómez-Pastrana (Consultora IINNAS y Universidad de Salamanca) y Luis Mena (Universidad de Salamanca)
- ✓ **¿Influyó el 15M en las elecciones municipales?**
Manuel Jiménez Sánchez (Universidad Pablo de Olavide de Sevilla)

Índice

Presentación	3
1. Movimiento 15M: ¿quiénes son y qué reivindican?	4
- Un movimiento valorado, aunque desconocido	5
- ¿Quién participa en el Movimiento 15M?	6
- Participando en el Movimiento 15M	11
- Los Objetivos del Movimiento 15M	14
- Conclusiones	16
- Referencias	17
2. ¿Influyó el 15M en las elecciones municipales?	18
- Las movilizaciones del 15M y las elecciones de 2011	19
- Del rechazo a los recortes sociales a la demanda de profundización democrática	19
- ¿Aumentó el voto de protesta en las municipales de 2011?	21
- Conclusiones	27
- Referencias	28

Presentación

Desde que el movimiento 15M irrumpió en la campaña electoral de las elecciones municipales y autonómicas del 2011, se han producido numerosas especulaciones sobre su naturaleza. Lo cierto es, sin embargo, que **conocemos poco del 15M**. Hasta ahora sabemos más acerca de lo que piensan los españoles sobre este movimiento, que sobre quiénes son sus protagonistas, qué reivindican y qué efectos han tenido las acampadas y manifestaciones en los resultados electorales.

Los últimos datos de opinión pública (CIS 2905) indican que el 15M fue seguido con interés por la mayoría de ciudadanos y que **más de un 70% lo valora positivamente**. Los apoyos y expectativas futuras sobre este movimiento, no obstante, varían ampliamente según la ideología, la edad y el voto. El 15M **recoge más simpatías entre la izquierda y los jóvenes**, y ellos también son los que albergan mayores expectativas sobre la continuidad del movimiento. Por el contrario, los votantes del Partido Popular y de CiU son los más negativos en su valoración del 15M y los que le auguran un futuro más aciago, pues uno de cada tres piensa que este movimiento tenderá progresivamente a desaparecer.

La primera cuestión que se aborda en este especial de Zoom Político es si las diferentes valoraciones de la opinión pública son un espejo de la composición social del 15M. A partir de un estudio sobre los participantes en la acampada y las asambleas de Salamanca, el trabajo **“Movimiento 15M: ¿quiénes son y qué reivindican?”** indaga en las “dos almas” de este movimiento y presenta una radiografía sobre su **composición social, objetivos y reivindicaciones**.

Este especial 15M trata, además, las consecuencias electorales de este movimiento. Sabemos que en las pasadas elecciones autonómicas y municipales se registró uno de los aumentos más significativos en el **voto nulo y el voto en blanco**, pero no existe hasta la fecha ningún análisis que muestre la relación de este fenómeno con la actividad del 15M durante la campaña electoral. Tomando los resultados electorales en 89 municipios españoles, el trabajo **“¿Influyó el 15M en las elecciones municipales?”** estudia si el incremento del voto protesta en los municipios está relacionado con la existencia de acampadas y manifestaciones en la semana previa a las elecciones.

Sandra León
Responsable de Zoom Político

Movimiento 15M:

¿quiénes son y qué reivindican?

Kerman Calvo (Universidad de Salamanca),
Teresa Gómez-Pastrana (Consultora IINNAS y Universidad de
Salamanca) y **Luis Mena** (Universidad de Salamanca)

Las claves

- ✓ **El movimiento 15M está formado por personas con edades comprendidas entre los 19 y 30 años y formación universitaria.** Tienen una conciencia política bien definida, pero no votan. En su mayoría perciben el movimiento como una fuerza reformista, no rupturista.
- ✓ **Quienes participan en el movimiento 15M buscan cambios generales en la forma en que se organiza y conduce la política.** Falta, sin embargo, una priorización clara en los objetivos.
- ✓ **Existen ritmos diferentes en el activismo,** pero el movimiento aparece unido en sus preocupaciones y aspiraciones generales.

Un movimiento valorado, aunque desconocido

El movimiento 15M cuenta con el apoyo de la sociedad española. Según una encuesta muy reciente, **casi el 80% de los españoles creen que este movimiento social tiene razón en sus reclamaciones** (Metroscopia, 2011).¹ Tres de cada cuatro españoles piensa, además, que este movimiento social es una fuente de 'regeneración de la democracia'. Que los españoles, además, respalden muchas de las causas que están siendo asociadas con este movimiento social, como la limitación del poder económico o la lucha contra la corrupción, confirma que este movimiento social ha nacido en un clima general de enfado con aspectos fundamentales del sistema político y económico español.

Nos gusta el movimiento 15M, pero no lo conocemos. Carecemos de estudios fiables sobre los participantes en un movimiento que ha ganado presencia en muchas ciudades españolas. Se ha publicado mucha opinión, relativa tanto a las motivaciones de quienes participan como a las consecuencias presentes y futuras de esta protesta. No existen, sin embargo, datos fiables sobre participantes.

Este papel ofrece de manera novedosa datos sobre la participación en el movimiento 15M en Salamanca. Se estudian tanto a los participantes 'acampados', es decir, aquellos que residieron de manera permanente en la Plaza de la Constitución entre el 18 de mayo y el 12 de Junio, como aquellos que asistieron a las 'asambleas' organizadas diariamente entre esas mismas fechas (se organizaron más de 75 en estos días). Se ofrecen, así, los resultados de un cuestionario que consta de más de noventa variables y que fue administrado a más de 250 personas entre el 26 y el 30 de Mayo de 2011.² También se ha realizado un extenso análisis cualitativo en forma de entrevistas y grupos de discusión. El objetivo de este papel es **identificar el perfil, o perfiles, de quienes participan en este movimiento social**; se quiere también averiguar **cómo y por qué participan**; finalmente, nos preguntaremos acerca de los **objetivos** de este movimiento social.

1 El Estudio del Centro de Investigaciones Sociológicas (CIS) de Junio de 2011, número 2905, permite llegar a conclusiones similares.

2 Nuestro cuestionario cubre aproximadamente el total de participantes de una asamblea diaria de las celebradas entre el 23 de mayo y el 5 de Junio. Se ha de señalar que el número de asistentes a las asambleas ha ido variando. Tuvieron una altísima participación entre el 18 y el 20 de Mayo, con estimaciones personales que superan las 500 personas en cada asamblea. A partir de esa fecha, y tras las elecciones municipales, la participación descendió a niveles mucho más modestos, en torno a las 300 o 400 personas por asamblea. El día 29 de mayo, y tras el revulsivo generado por la violenta retirada de la acampada en Barcelona, se alcanza el punto álgido en participación, con una Asamblea General a la que asistieron varios miles de personas.

¿Quién participa en el Movimiento 15M?

Finalizada la manifestación organizada en el 15 de Mayo en Madrid, al igual que en muchas otras ciudades, numerosas personas optaron por continuar la protesta. Fueron desalojadas por la policía. Tras este inicial desalojo, más de 3000 personas volvieron a concentrarse el día 16 de mayo en la Puerta del Sol (El País, 17 mayo 2011). La sensación de ataque al movimiento provoca inmediatamente una reacción de resistencia en la forma de 'acampadas' pacíficas. Se llegan a contabilizar hasta 74 acampadas durante los cinco días siguientes.³ En la voz de los participantes, "la invasión pacífica de las plazas por los ciudadanos es el símbolo de la recuperación del espacio público, del deseo de hacer política profunda y real" (Freire, 2011: 53).

Es importante comenzar el repaso a la radiografía de la participación con una cuestión sobre conceptos: en buena medida, **el 'movimiento 15M' y la propia 'manifestación del 15M' no son la misma cosa**. No son las mismas personas las que han dado cuerpo a ambas situaciones de protesta: **muchas personas que se manifestaron no han participado en las actividades posteriores; igualmente, muchos de los 'acampados' no se manifestaron el día 15 de mayo**. A tenor de los datos presentados en la tabla 1, únicamente el 43% de las personas entrevistadas declaró haber participado en alguna manifestación del 15 de mayo. Esto nos obliga a no confundir los perfiles y objetivos de aquellos que acudieron a las manifestaciones, con las prioridades de aquellos que han participado en los eventos de protesta posteriores.

Tabla 1: De las siguientes acciones llevadas a cabo por el movimiento, ¿en cuáles has participado? (marca todo lo que corresponda)

	N	Porcentaje que seleccionan esta opción
Participación Manifestación 15M	106	43%
Participación Acampada antes elecciones	134	54%
Participación Acampada después elecciones	127	51%
Participación en Asambleas, sin acampar	177	71%
Ninguna	7	3%

Fuente: Estudio sociológico USAL 15M.

Repasemos el perfil de las personas que participan en el movimiento 15M. La presencia de los sexos en nuestra muestra es simétrica: contamos prácticamente con el mismo número de hombres y mujeres, con una similar distribución en edad y perfil

³ Para una lista de dichas acampadas, puede consultarse: <http://acampadasalamanca.blogspot.com/2011/05/aviso-esta-es-una-lista-de-las.html>



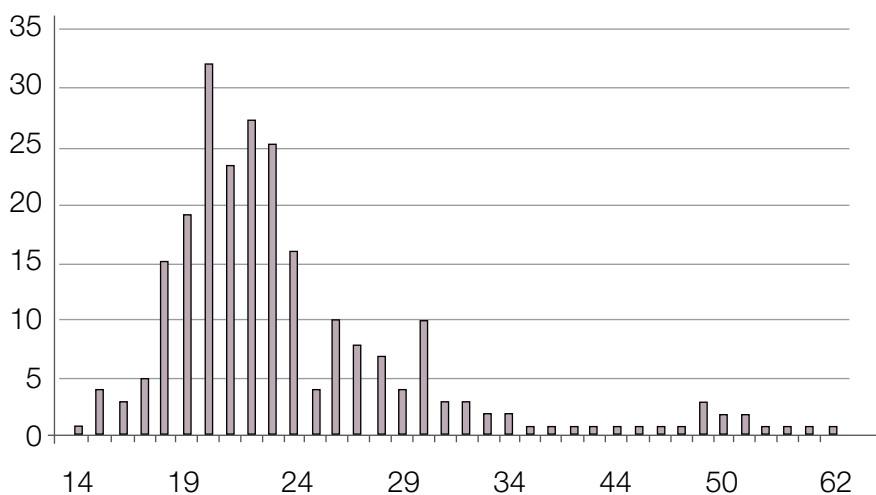
Según la encuesta de Metroscopia, el 50% de las personas entrevistadas creen que el movimiento 'no tiene una tendencia política definida'. Esta es una percepción equivocada. Las identidades ideológicas están bien definidas hacia la izquierda. La media ideológica es de 2,84



ocupacional. Únicamente el 18 por ciento de las personas encuestadas afirman estar trabajando, frente al 67 por ciento de las personas entrevistadas que afirman ser estudiantes.

Algunos observadores han llamado la atención sobre un aspecto interesante relativo a la edad de los participantes: **este es un movimiento social joven, pero no adolescente** (por ejemplo, Taibo, 2011). Nuestros datos (Gráfico 1) confirman esta intuición: encontramos una abultada presencia de población joven con edades entre 19 y 30 años (y de ambos sexos; datos no mostrados). Son estas personas con una mayor conciencia personal e intelectual relativa a los problemas de nuestro sistema político y económico.

Gráfico 1: Edad



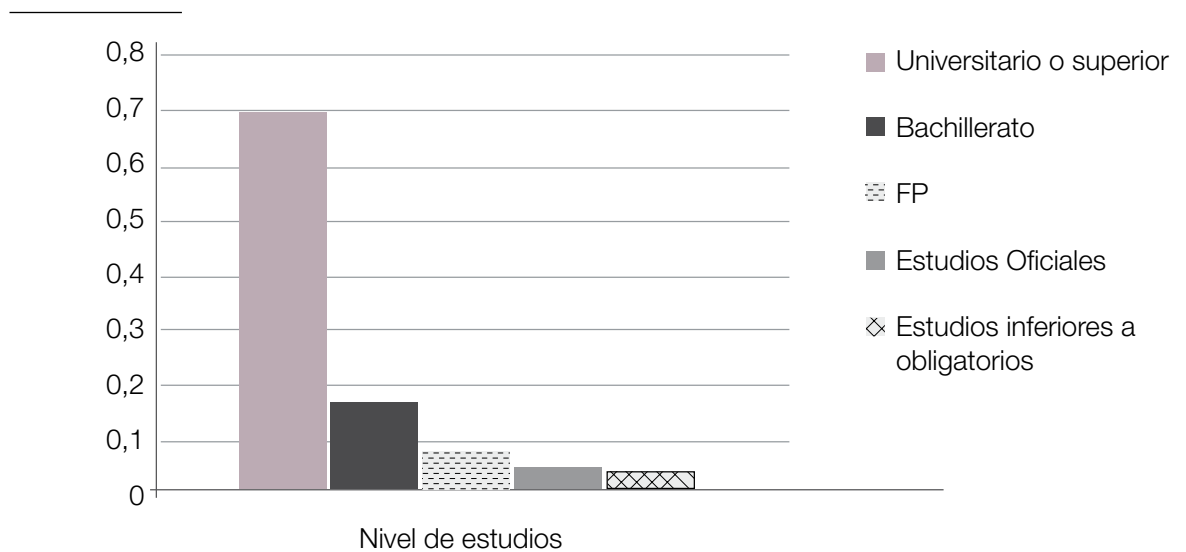
Fuente: Estudio sociológico USAL 15M.

No sorprende así que, en el caso de Salamanca, **el 70 por ciento de los participantes en el estudio afirmen cursar o haber cursado ya estudios universitarios** (Gráfico 2).

Existe una percepción generalizada que éste es un movimiento social 'apolítico', cuyos miembros rechazan participar en las clasificaciones tradicionales en términos de izquierda o derecha. Por ejemplo, en torno al 50% de las personas entrevistadas creen que el movimiento 'no tiene una tendencia política definida' (Metroscopia, 2011).⁴ Esta es una percepción equivocada. En primer lugar, quienes participan en el movimiento 15M son personas que no tienen dificultad en situarse en la escala izquierda y derecha: **mientras que aproximadamente el 20% de los españoles no sabe (o quiere) situarse en la escala ideológica, en nuestra muestra úni-**

⁴ La pregunta (M5) se formulaba así: ¿diría usted que es un movimiento político más bien de izquierda, más bien de derecha o un movimiento sin tendencia política concreta?

Gráfico 2. Nivel de Estudios (en %)



Fuente: Estudio sociológico USAL 15M.

camente el 12 por cierto rechaza hacerlo. En segundo lugar, las identidades ideológicas están bien definidas hacia la izquierda: la media de ideología es igual a 2,84 (la media de ideología en la última encuesta postelectoral de CIS fue 4,56). Para mayor detalle, la tabla 3 da información sobre la distribución de los encuestados en las diferentes categorías ideológicas.

Tabla 3. Ideología de los participantes en el Movimiento 15M

Escala ideológica	%	En encuesta postelectoral 2008*
1	10% (25)	3,7%
2	20% (48)	5,0%
3	35% (88)	17,1%
4	13% (32)	17,9%
5	5% (14)	20,4%
6	0,8% (2)	8,9%
7**	1,2% (3)	6,6%
8**	2% (2)	4,5%
9**	1,2% (3)	1,0%
10**	0,8% (2)	0,9%
Ns/Nc	12% (27)	27
Total	100% (257)	257

* Estudio CIS 2757, marzo 2008.

** Excluidos del análisis por error de administración.

Fuente: Estudio sociológico USAL 15M

“
 La media de ideología entre el ‘núcleo duro’ se sitúa a la izquierda de la media de la participación ocasional, una diferencia que llega al medio punto en el caso de las mujeres de ambos grupos
 ”

Llegados a este punto, es importante indagar con más detalle en los participantes. Hemos identificado dos grandes grupos de activismo dentro del movimiento; por un lado, el **‘núcleo duro’ de participantes**, definidos por un mayor compromiso con la participación (que incluye pernoctar en las plazas); por el otro, un grupo más numeroso de participantes que, por lo general, asisten a las asambleas ‘generales’ con cierta regularidad, sin participar en comisiones y sin dormir de manera regular en la acampada.

Estos dos grupos representan, en suma, **dos ritmos en la participación**: en el dilema entre acción y discurso, los primeros son partidarios de la acción continuada y los segundos se vinculan a través del discurso y el asentimiento. Algún observador ha identificado divisiones parecidas en otras ciudades.⁵

Como se ve en la tabla 4, en torno al 34% de las personas entrevistadas trabajaba en alguna comisión, frente a 64% que no lo hacía. Entendemos que este dato sobre comisiones separa nítidamente entre participantes ‘activistas’ frente a participantes ‘ocasionales’. Las pruebas estadísticas, y nuestra información cualitativa, apuntan a que las personas participantes en comisiones podrían ser también aquellos que han acampado, aquellas que hablan con más probabilidad en las asambleas, también las que asisten a un mayor número de ellas y, en suma, aquellas que se definen en esta encuesta como participantes ‘activistas’.⁶

Tabla 4. Resumen de indicadores sobre intensidad de la participación

¿Has participado o participas en alguna comisión?	Si: 34%	No: 64%
¿Con que frecuencia has dormido en la acampada?	Alguna una vez: 33%	Ninguna noche: 67%
¿Sueles hablar en las asambleas?	Al menos una vez: 37%	No habla: 63%
En relación con las marchas, acampadas y asambleas relacionadas con el 15m, ¿Cómo definirías tu relación con este fenómeno?	Se consideran activos: 39%	Participante ocasional, simpatizante, observador, otro: 61%

Fuente: Estudio sociológico USAL 15M

Podemos ahora indagar en qué consecuencias tiene esta división entre **participantes ‘activos’ y ‘ocasionales’**. Retomando la cuestión de la ideología, existen algu-

5 Taibo (2011: 34), por ejemplo, escribe acerca de las ‘dos almas’ del movimiento 15M en Madrid, una más libertaria, la otra más reformista.

6 Naturalmente nuestros datos no nos permiten conocer si, por ejemplo, las personas que acampan son *exactamente* las personas que trabajan en comisiones. No obstante, nuestra información cualitativa, que comprende 20 entrevistas en profundidad, 13 grupos de discusión, así como participación observante de un miembro del equipo, permiten realizar esta afirmación.

nas diferencias interesantes en la **media de ideología** en función de la intensidad de la participación (Tabla 5): por ejemplo, la media de ideología entre el 'núcleo duro' se sitúa a la izquierda de la media de la participación ocasional, una diferencia que llega al medio punto en el caso de las mujeres de ambos grupos (2,5 para las mujeres participantes activas; 3 para las ocasionales). Nótese que las diferencias en los totales y en el caso de las mujeres son estadísticamente significativas.

Tabla 5. Medias de Ideología para diferentes grupos

		¿Participas en una comisión?	
		Media de Ideología	
SI	Hombre	2,66	
	Mujer	2,51**	
	Total	2,58**	
NO	Hombre	2,96	
	Mujer	3,02**	
	Total	3,00**	

** Estadísticamente significativas.

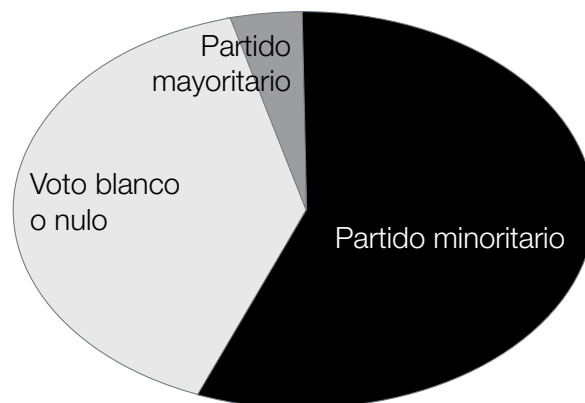
Fuente: Estudio sociológico USAL 15M

Quienes participan en el 15M tienen identidad política; pero no votan.

Como vemos en el Cuadro 1, únicamente el 56% de las personas entrevistadas reconocieron haber votado en las elecciones del 22 de Mayo. Entre aquellas que votaron en las elecciones, la inmensa mayoría (un 79%) lo hicieron a un partido minoritario; el 8% votan en blanco o de manera que su voto fuera considerado nulo. En esta ocasión, no hay diferencias significativas derivadas de la intensidad de la participación (datos no mostrados): la decisión de votar o no votar no está relacionada con el compromiso en el activismo.

Cuadro 1. Voto en las elecciones de 22 de Mayo de 2011

Si 56%
 No 40%
 Ns/Nc 4%



Fuente: Estudio sociológico USAL 15M

“

Únicamente el 56% de las personas entrevistadas reconocieron haber votado en las elecciones del 22 de Mayo. Entre aquellas que votaron en las elecciones, la inmensa mayoría (un 79%) lo hicieron a un partido minoritario

”

Participando en el Movimiento 15M

Los participantes en el movimiento 15m son **‘nativos digitales’** (Prenski, 2004), es decir, miembros de generaciones educadas y socializadas en un entorno definido por la experiencia digital. La tabla 6 nos da alguna información en este sentido, revelando el papel de los medios digitales en el acceso a la información sobre la marcha del 15 de mayo. Con independencia de si participaron en la marcha o no, la información relativa a **la convocatoria del 15 de mayo llegó a ellos por medios digitales en la mayoría de los casos**. Únicamente el 35% de los encuestados otorga a los contactos personales un papel destacado en el acceso a la información. Es a través de medios digitales también como ha fluido la información posteriormente.

Tabla 6. ¿Cómo conociste la convocatoria de la marcha del 15M? (Multirrespuesta)

	% del N de la columna	También por Facebook/Tuenti (% del grupo)	También por amigo (% del grupo)
Por email	17,8%	88,9%	38,9%
Por medio de comunicación	13,9%	57,1%	35,7%
Por amigo	34,7%	51,4%	100,0%
Por facebook/twenti	65,3%	100,0%	27,3%
Por twitter	9,9%	80,0%	30,0%
Por una web	17,8%	83,3%	33,3%
Por una organización	11,9%	41,7%	16,7%
Recuento	101	101	101

Fuente: Estudio sociológico USAL 15M

El por qué de las primeras movilizaciones puede estar conectado con la reacción a los desalojos iniciales en la noche del 15 de mayo. No obstante, **¿por qué se persiste en la movilización?** Nuestros datos permiten apuntar en algunas direcciones (Tabla 7).

- Este **no es un movimiento social basado en líderes carismáticos**. La tabla 7 confirma la baja importancia de este factor. Los participantes más activos dan menos importancia todavía a la motivación de los líderes (5,1 frente a 5,8; datos no mostrados).
- La lógica de un movimiento de este tipo, basado en la resistencia y la ocupación del espacio público, motiva a la participación: es ‘necesario que alguien esté en la plaza siempre’. La necesidad de que alguien se quede en la plaza es especialmente motivador para los que participan en comisiones (8,5 frente a 8,2) (datos no mostrados).

“

El problema más importante de las asambleas es la falta de agilidad en la toma de decisiones, problema que es juzgado más severamente por aquellos que participan exclusivamente en las asambleas (y que no acampan o participan en comisiones)

”

- La emulación y la sensación de estar participando en algo que va ‘más allá’ es importante.
- La participación continuada en el movimiento 15M se ha visto ayudada tanto por el comportamiento de determinadas instituciones, como por la **reacción adversa de los medios de comunicación conservadores.**

Tabla 7. Motivos para persistir en la participación (escala de 1 a 10 según importancia)

	Media	Desviación típica	Mediana	Moda	Recuento
Concentraciones en otras ciudades	7,81	2,06	8	10	251
Incomprensión Junta electoral	7,86	2,36	9	10	251
Tergiversación medios de comunicación conservadores	8,05	2,31	9	10	251
Buena acogida por ciudadanía de Salamanca	7,28	2,3	8	10	251
Motivación de los líderes	5,79	2,89	6	5	251
Sentimiento de pertenencia a un grupo	6,51	2,69	7	10	251
Necesidad que alguien esté en la plaza siempre	8,21	2,31	9	10	251

Fuente: Estudio sociológico USAL 15M

Y no podemos olvidar un factor relevante: se participa más en un movimiento social si se percibe un beneficio, una aportación personal ligada a dicha participación. Como vemos en la tabla 8, la gran mayoría de los participantes consideran que el movimiento les ha dado la posibilidad de **‘expresar su indignación’** (columna ‘medias totales’). También se le reconoce al movimiento el mérito de haberles educado ‘en las injusticias del sistema’. Por el contrario, aportaciones en clave personal o procedimental gozan de una menor consideración y, por lo tanto, son quizás factores menos relevantes para entender la continuidad en la participación.⁷

⁷ El impacto personal en clave de redes personales y amistades está relacionado con la intensidad de la participación: cuanto más se participa, más se valora el impacto en términos de relaciones personales.

Tabla 8. Aportación del Movimiento 15M y perfiles

	Medias totales	¿Participas en una comisión?	
		Si	No
Expreso mi indignación	8,6	8,45	8,62
Aprendo sobre injusticias del sistema	7,8	7,64	8,03
Conozco gente interesante	7,0	8,13	6,32
Aprendo sobre el funcionamiento de un movimiento social	7,5	7,50	7,44
Aprendo a consensuar	7,6	7,66	7,54

Fuente: Estudio sociológico USAL 15M.

Fuente: Estudio sociológico USAL 15M

Las **asambleas** ocupan un lugar central en el funcionamiento del movimiento 15M. Quienes participan las valoran de manera muy positiva (y más aún cuanto más se participe); en particular, **se valora especialmente ‘que las decisiones se tomen entre todos’** (el 95% considera que tal cosa es ‘muy destacable’ o ‘destacable’). También se valora positivamente la capacidad de las asambleas para ‘provocar un sentimiento de pertenencia al grupo’, o para ‘potenciar la reflexión individual sobre cuestiones de interés general’ (datos no mostrados). No obstante, afloran también algunas críticas (Tabla 9). El problema más importante se refiere a la **falta de agilidad en la toma de decisiones**, problema que es juzgado más severamente por aquellos que participan exclusivamente en las asambleas (y que no acampan o participan en comisiones). Nótese que esta crítica es relativa, dado que quienes participan no llegan a creer que las asambleas imposibiliten la toma de decisiones colectivas.

Tabla 9. Limitaciones de las Asambleas (entrevistados marcan dos respuestas)

	Total	Participas en comisión	
		Sí	No
La toma de decisiones se hace más lenta	60,2%	54,2%	63,5%
Dificulta coordinación entre lugares diferentes	30,9%	15,7%	39,7%
Monopolizan discurso pocas personas	20,1%	16,9%	21,8%
Nunca se avanza en discusión	7,6%	2,4%	9,6%
Los que participan se repiten mucho	43,0%	43,4%	42,3%
No veo ningún problema en las asambleas	11,6%	18,1%	9,0%
Otro	8,4%	14,5%	5,1%
NC	4,0%	6,0%	2,6%

Fuente: Estudio sociológico USAL 15M

“

Un 62% de los encuestados considera que el movimiento representa un intento por reformar el sistema, no por romperlo

”

Los Objetivos del Movimiento 15M

El debate público sobre el movimiento 15 ha girado en buena medida en torno a si quienes participan buscan 'romper' con el sistema, o bien simplemente arreglarlo desde dentro. La Tabla 10 da información sobre esta cuestión (última columna): un 62% de los encuestados considera que el movimiento representa un intento por **reformar el sistema**, no por romperlo. El porcentaje es abultado, pero inferior a la creencia popular: el 71% de los españoles pensaba en junio de 2011 que el movimiento buscaba la reforma (Metroscoopia, 2011). Nótese que la tabla proporciona, también, el cruce con la variable relativa a la participación o no en comisiones: para nuestra sorpresa, la relación es muy tenue, casi inexistente (no es significativa estadísticamente). Cabe apuntar que tal relación entre el compromiso con la participación y la preferencia entre la ruptura o la reforma no es poderosa ni siquiera en el caso de los 20 participantes (un 8% de los casos) que afirman haber dormido en la acampada todas las noches (tabla no mostrada aquí).⁸ En suma, y contra las expectativas, **aquellos que más participan más, y que son más de izquierdas, no piensan necesariamente que el movimiento 15M esté buscando la ruptura con el sistema político actual.**

Tabla 10. Ruptura y Reforma y Participación en Comisiones (porcentajes de columna)

	Participa en Comisiones	No Participa en Comisiones	Total
El movimiento es una evolución del sistema actual	57%	64%	62%
El movimiento supone una ruptura con el sistema actual	43%	36%	38%
	100%	100%	100%

Fuente: Estudio sociológico USAL 15M

En su fase inicial, el movimiento 15M no priorizó sus objetivos (tabla 10). De manera un tanto sorprendente, muchas personas entrevistadas consideran que **todos** los objetivos incluidos en el cuestionario eran muy importantes. Partiendo de ahí, tres cuestiones son particularmente destacables:

Preocupan más las cuestiones políticas que podríamos considerar 'formales' (reforma electoral) o generales (corrupción) que la reforma de políticas concretas. La excepción la situamos en las políticas laboral y educativa, por que afectan de manera inmediata a las opciones vitales de los activistas.

⁸ Algunas tablas no son reproducidas en este informe por razones de espacio. Los lectores interesados pueden solicitarlas a los autores escribiendo a Kerman@usal.es.

“

Más importantes que las políticas y los partidos políticos concretos son la preocupación por el poder de los mercados financieros y la manipulación de los medios de comunicación

”

Más importantes que las políticas y los partidos políticos concretos son la preocupación por el poder de los mercados financieros y la manipulación de los medios de comunicación. Es decir, las preocupaciones de este movimiento no se dirigen sólo al **poder político**, sino que los **poderes financieros y mediáticos** son también causa de indignación.

Apenas existen diferencias en la valoración de los temas por perfiles (datos no mostrados). En definitiva, a pesar de las diferencias en compromiso personal, o género, los activistas comparten una visión general y común sobre los grandes retos del movimiento social al que pertenecen.

Tabla 11. Valoración de los objetivos del movimiento 15M (escala 1 a 10)

	Media	Desviación típica	Mediana	Moda	Respuesta
Reforma electoral	9	1,98	10	10	249
Reforma mercado laboral	8,69	1,88	9	10	246
Reforma educativa	8,7	1,86	10	10	247
Protección medio ambiente	8,12	1,99	9	10	247
Defensa estado bienestar	8,32	2,2	9	10	245
Lucha contra la corrupción	9,16	1,75	10	10	246
Limitar el poder mercados financieros	8,86	1,84	10	10	245
Transformación democracia	8,83	1,91	10	10	245
Mejora ciudades	7,51	2,3	8	10	244
Castigo a principales partidos	7,78	2,41	8	10	246
Igualdad entre hombres y mujeres	8,07	2,38	9	10	245
Que los culpables de la crisis paguen	8,53	2,97	9	10	248
Que los medios sean imparciales	8,72	2,77	9	10	248
Reducción gasto militar	7,9	2,34	8	10	237

Fuente: Estudio sociológico USAL 15M

Es interesante señalar que las personas cambian, pero las preocupaciones no. Podemos comparar los objetivos de los participantes en el movimiento 15M con las motivaciones asociadas a la marcha del 15 de mayo.⁹ Les preguntamos por los tres motivos para acudir a dicha manifestación (Tabla 12), y el resultado nos arroja resultados familiares ya: **el enfado con los bancos, con la corrupción, con el sistema electoral, y también con los medios de comunicación, son los principales motivos que explican la participación en la manifestación del 15 de mayo.** Aunque la reducción del número de casos nos obliga a ser cautelosos, puede ser interesante mencionar que para las personas que luego acabaron participando ac-

⁹ Como veíamos anteriormente, únicamente el 42% de las personas encuestadas participó en esa manifestación.

“

El enfado con los bancos fue una razón particularmente importante para asistir a la marcha del 15M; en cambio, para aquellas que asistieron a la manifestación, pero que luego no participaron en comisiones, la corrupción o las injusticias del sistema electoral eran problemas de mayor peso

”

tivamente, el enfado con los bancos fue una razón particularmente importante para asistir a la marcha del 15M; en cambio, para aquellas que asistieron a la manifestación, pero que luego **no** participaron en comisiones, la corrupción o las injusticias del sistema electoral eran problemas de mayor peso (datos no mostrados).

Tabla 12. Tres motivos para participar en la manifestación del 15M

	Primer motivo	Segundo motivo	Tercer motivo	Sumatorio
Gobierno	10,9%	12,9%	5,4%	29,2%
Los bancos	27,2%	16,1%	12,0%	55,3%
PP y PSOE	4,3%	9,7%	9,8%	23,8%
Corrupción	22,8%	19,4%	14,1%	56,3%
Manipulación medios comunicación	7,6%	19,4%	25,0%	52,0%
Injusticias sistema electoral	16,3%	10,8%	18,5%	45,6%
Recortes políticas sociales	10,9%	11,8%	15,2%	37,9%
Total respuestas	92	93	92	

Fuente: Estudio sociológico USAL 15M

Conclusiones

Quienes participan en el movimiento 15M son mayoritariamente **jóvenes** en edad universitaria de ambos sexos, con **ideología de izquierda**, y que han usado las **redes virtuales** como forma de acceso al movimiento (frente a otras formas más tradicionales, como amigos, medios de comunicación u organizaciones)

Existen **dos ritmos** dentro del movimiento, un tercio que se autodenominan activos, que permanecen acampados, participan en comisiones y hablan en las asambleas, y otros dos tercios que serían menos activos en todas estas realidades. **Pero esto no marca diferencias en el discurso:** ambos grupos consideran mayoritariamente que es un **movimiento de reforma y no de ruptura**, y tienen como motivo de movilización no sólo las cuestiones políticas, sino también a los bancos y la manipulación de los medios de comunicación. Incluso dentro de la política, **les preocupan más las cuestiones formales (reforma electoral o transformación de la democracia) y generales (corrupción), que las políticas y los partidos políticos concretos.**

Podemos considerar a este movimiento como un movimiento **sin líderes** ni voluntad de tenerlos, que tiene en la resistencia (frente a los desalojos o la manipulación de los medios) un motivo fundamental para la implicación, y que da un espacio de

expresión para la indignación a una generación. Quienes lo han vivido lo valoran como un espacio de aprendizaje, tanto en procedimientos de toma de decisiones, como en contenidos reflexivos sobre la realidad social y política actual. Valoran especialmente el **mecanismo asambleario**, aunque reconocen sus **limitaciones**, como espacio de participación directa y no delegada, y consideran que es un mecanismo exportable a otros ámbitos de decisión.

Referencias

El País (2011). 'Somos ciudadanos y tenemos derecho a indignarnos'. Sección España. 17 Mayo 2011.

Freire, J. (2011), "¿Volverán los políticos a hacer política. #spanishrevolution# y el resurgimiento del espacio público", en VV.AA.: *Indignados. Toma la Calle: 15.05.11. Spanish Revolution. Selección de manifiestos, artículos, noticias, fotos y frases del 15M*, Madrid: Mandala Ediciones, 52-54.

Metroscopia (2011). Opinión de los españoles sobre el 15M. 22 Junio de 2011.

Prenski, Mark. (2004). 'The death of Command and Control? Leaders of Large Organizations in Business, Politics, and even the Military are In for some Big Surprises'. *SNS*, 20 de Enero de 2004. <http://www.marcprensky.com/writing/Prensky-SNS-01-20-04.pdf>

Taibo, Carlos (2011). *Nada Será como Antes: Sobre el Movimiento 15-M*. Madrid: Catarata.

¿Influyó el 15M en las elecciones municipales?

Manuel Jiménez Sánchez
(Universidad Pablo de Olavide de Sevilla)
mjimsan@upo.es

Las claves

- ✓ En las elecciones municipales de 2011 se produjo el mayor **aumento de votos nulos y votos en blanco** desde 1987.
- ✓ En los municipios donde más aumentó el voto nulo y en blanco, los **partidos mayoritarios fueron más penalizados**.
- ✓ **El voto protesta se incrementó más en los municipios donde se habían producido manifestaciones y acampadas durante la campaña electoral.**

Las movilizaciones del 15M y las elecciones de 2011

En la recta final de la campaña electoral de las elecciones municipales y autonómicas del 22 de mayo surgió un actor imprevisto, pronto conocido como “movimiento 15M”. Ese día, domingo previo al de la jornada electoral, miles de ciudadanos se manifestaron en unas 50 ciudades de toda la geografía española bajo el lema “¡Democracia Real Ya! ¡No somos mercancía en manos de políticos y banqueros!”¹.

Un elemento central en el discurso del 15M fue la crítica al sistema electoral y al bipartidismo así como la recomendación, de cara a la cita con las urnas, de hacer constar esa crítica votando en blanco, nulo o a candidaturas minoritarias. En este trabajo, se presenta una primera aproximación al **impacto electoral del 15M mediante el análisis de los resultados en los municipios de más de 75.000 habitantes**. Nuestro objetivo se centra en identificar, de manera preliminar, los municipios en los que los resultados a nivel agregado reflejan un aumento del **voto de protesta** respecto a los resultados de 2007, así como en explorar una posible relación entre la incidencia de ese voto y la celebración de movilizaciones durante la semana previa a las elecciones.

Del rechazo a los recortes sociales a la demanda de profundización democrática

En España, a diferencia de otros países como Grecia, Francia o Reino Unido, donde las medidas anticrisis habían sido contestadas con amplias movilizaciones sociales, la protesta no surge como reacción al anuncio de (nuevos) ajustes sociales². La motivación que conduce a la movilización (el sentimiento de indignación) parece más consecuencia de un proceso de acumulación de información sobre la gestión

1 Los datos de las convocatorias del domingo 15 de mayo provienen de la página web de los promotores (www.democraciarealya.es). Según sus propias estimaciones unas 150.000 personas acudieron a las mismas. De acuerdo con las cifras recogidas al día siguiente por El País las manifestaciones más concurridas tuvieron lugar en Madrid (20.000) y Barcelona (15.000). Democracia Real Ya (DRY) había surgido un par de meses antes a partir del trabajo en red de diversos colectivos con la intención de organizar esta movilización antes de las elecciones. Su trabajo de difusión se centró fundamentalmente en las redes sociales.

2 Los recortes más visibles se habían realizado en la primavera y otoño del 2010. Entonces se produjeron movilizaciones puntuales, como las manifestaciones de funcionarios contra los recortes salariales en junio o la huelga general contra la reforma laboral en septiembre.

“

En España las movilizaciones generadas por la gestión política de la crisis económica difieren de las que habían tenido lugar en otros países (con la excepción de Islandia). En lugar de exigir la anulación de los recortes o la retirada medidas concretas, la demanda se dirige hacia la naturaleza del sistema político y su funcionamiento

”

política de la crisis y, en concreto, la generalización de la idea de que los políticos estaban haciendo recaer el coste de los ajustes exclusivamente en los ciudadanos de a pie, y no en sectores como el financiero, al que todo el mundo había situado en el origen de la crisis. Como expresa la plataforma convocante de las movilizaciones del 15 de mayo, Democracia Real Ya (DRY), la movilización tenía como objetivo **“denunciar la irresponsable gestión económica del país por parte de los poderes políticos y económicos, exigiendo que asuman las responsabilidades que les corresponden”**³.

Quizás por este motivo, en España las movilizaciones generadas por la gestión política de la crisis económica difieren de las que habían tenido lugar en otros países (con la excepción de Islandia). **En lugar de exigir la anulación de los recortes o la retirada medidas concretas, la demanda se dirige hacia la naturaleza del sistema político y su funcionamiento**⁴. Demandas que en un contexto de crisis, obtuvieron una amplia resonancia social, generando una amplia movilización y obteniendo un amplio apoyo entre la población⁵.

Durante los días previos al 15M, la plataforma **Democracia Real Ya** vio cómo aumentaban sus apoyos en las redes sociales, ampliando las expectativas de participación en las manifestaciones. Al mismo tiempo, los medios de comunicación comenzaron a mostrar interés por las convocatorias. Impulsadas por su éxito, las manifestaciones del 15 de mayo dieron lugar a acampadas en plazas, haciendo caso literal a una de las consignas de la movilización **“Toma la calle”**⁶. El carácter masivo de algunas de estas acampadas, especialmente en las grandes ciudades, la celebración de concentraciones de apoyo, con una nueva convocatoria de ámbito nacional el 19 de mayo, mantuvo la atención mediática, incluidas las principales cadenas de televisión.

Uno de los mensajes más difundidos durante las movilizaciones de la semana previa a las elecciones fue el rechazo del sistema electoral y del bipartidismo. **El dis-**

3 Democracia Real Ya, nota de prensa del 28 de abril de 2011 (en http://www.democraciarealya.es/?page_id=941 , última visita 3 de junio de 2011).

4 Un cambio o profundización en la democracia que lo acerca más a los movimientos de justicia global de la década anterior que a las protestas contra los recortes sociales de los países del entorno.

5 De acuerdo con un barómetro de Demoscopia publicado por El País el 5 de junio de 2011, un 90% de los entrevistados mostraba su acuerdo con la demanda del movimiento 15M relativa a la introducción por parte de los partidos de “cambios en su forma de funcionar para prestar más atención a lo que piensa la gente”. Asimismo, un 66% declara su simpatía hacia el movimiento, mientras que la mayoría (81%) consideraba que los “indignados” tenían razón, y un 84% consideraba que el movimiento trata de problemas que afectan directamente a los ciudadanos. De hecho, si atendemos a la serie de los barómetros del CIS, la percepción de “la clase política y los partidos políticos como uno de los principales problemas de España se ha duplicado en los dos últimos años. http://www.cis.es/cis/opencms/-Archivos/Indicadores/documentos_html/TresProblemas.html.

6 El listado de acampadas celebradas durante la semana previa a las elecciones utilizado en este trabajo ha sido tomado de www.tomalaplaza.net (última visita 3 de junio de 2011).

“

Respecto a los resultados de 2007, se produjo un aumento de 1,1 puntos en los porcentajes de votos nulos y blancos, el dato más elevado desde las elecciones municipales de 1987

”

curso del movimiento proponía a los ciudadanos mostrar ese rechazo en las elecciones mediante el voto en blanco, nulo o votando a candidaturas alternativas a los partidos mayoritarios⁷. Al mismo tiempo, los movilizad@s insistían en el carácter apartidista (y asindical) del movimiento, en un intento de evitar cualquier tipo de vinculación con algún partido político que pudiera reducir sus apoyos. Existía, pues, una estrategia que buscaba no sólo influir en el desarrollo de la campaña electoral, sino también en sus resultados.

En este sentido, **difícilmente se puede negar la influencia del 15M en la campaña electoral**. Influyó en los temas que ocuparon el debate político y, seguramente, despertó interés por unas elecciones, las municipales y regionales, que no suelen tenerlo, y que la literatura especializada suele considerar de “segundo orden”⁸. **Dada la repercusión mediática del movimiento y su pronunciamiento explícito a favor de un voto de protesta, resulta lógico interrogarse sobre su influencia en los resultados electorales.**

¿Aumentó el voto de protesta en las municipales de 2011?

De acuerdo con el mensaje del movimiento 15M, un aumento del voto de protesta se reflejaría en un aumento de votos nulos y en blanco así como en un descenso de votos a las candidaturas de los partidos mayoritarios. La siguiente tabla compara los datos globales de participación en las elecciones municipales de 2011 y 2007 así como el voto a candidaturas mayoritarias (PP y PSOE). Como puede apreciarse, las cifras sugieren la existencia de una tendencia de cambio en la orientación del voto congruente con la propuesta del 15M.

En puntos porcentuales, respecto a los resultados de 2007, se produjo un aumento de 1,1 puntos en los porcentajes de votos nulos y blancos. En términos absolutos, **el aumento del voto nulo y el voto en blanco se tradujo, respectivamente, en 127.153 y 156.951 votos más que en 2007**; lo que en términos porcentuales significó, como aparece en la columna de la derecha de la tabla, incrementos del 48% y 37% respectivamente. Si atendemos a la evolución del voto nulo y blanco del

7 En uno de los puntos relativos a libertades ciudadanas y democracia participativa del manifiesto de DRY se pide de manera expresa la “Modificación de la Ley Electoral para garantizar un sistema auténticamente representativo y proporcional que no discrimine a ninguna fuerza política ni voluntad social, donde el voto en blanco y el voto nulo también tengan su representación en el legislativo. http://www.democraciarealya.es/?page_id=234 (última visita 2 de junio de 2011).

8 Las elecciones regionales y municipales suelen ser calificadas de “segundo orden” porque despiertan menos interés que las elecciones regionales y porque en ellas predominan temas de debate político supralocales (para el caso español véase Delgado 2010).

Tabla 1. El voto protesta en las elecciones municipales de 2011 y 2007

	2011	2007	Diferencia 2011-2007 (en puntos porcentuales)	Diferencia 2007 -2011 en % sobre valores absolutos
Total votantes (% sobre total del censo)	22.971.350 66,23%	22.488.232 63,97%	2,26	2,15%
Votos nulos % sobre total de votantes)	389.50 61,70%	262.35 31,17%	0,53	48,47%
Votos en blanco (% sobre total de votantes)	584.012 2,54%	427.061 1,92%	0,62	36,75%
Voto a candidaturas (% sobre total de votos a candidaturas)				
Votos partidos mayoritarios (PP + PSOE)	14.750.118 67,05%	15.678.940 71,92%	-4,86	-5,91%
PP	8.474.031 38,52%	7.916.075 36,31%	2,21	7,05
PSOE	6.276.087 28,53%	7.760.865 35,60%	-7,07	-19,13%

Fuente: Elaboración propia a partir de datos electorales (Resultados provisionales 23 de mayo para 2011). Ministerio del Interior (<http://elecciones.mir.es>)

Gráfico 1, comprobamos que las elecciones de 2011 arrojan los datos más elevados en este tipo de elecciones (contando desde las municipales de junio de 1987).

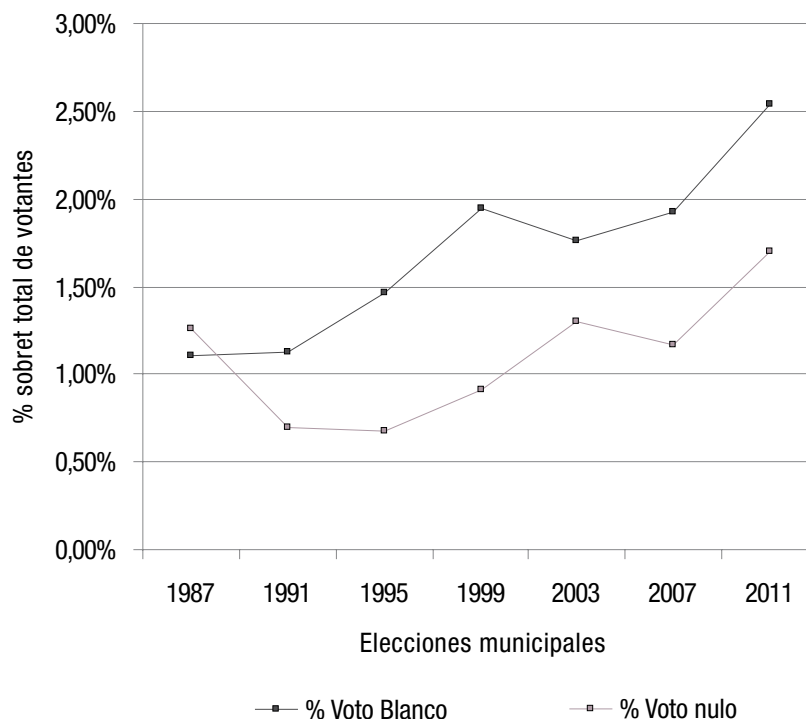
Por otra parte, **el voto a los dos partidos mayoritarios se redujo en casi 1 millón de votos, lo que significa un 6% de votos menos.** Aunque no es objeto de nuestro análisis, si consideramos el balance de votos de estos dos partidos comprobamos que ese descenso se debe principalmente a los 1,5 millones de votos perdidos por el PSOE (sólo parcialmente compensados por el medio millón que aumentó el voto del PP).

¿Ha tenido esta tendencia de voto protesta igual repercusión en los diferentes municipios? Y si es así, ¿**podemos vincularla con la (distinta) presencia del movimiento del 15M** durante la última semana de campaña electoral?

Aunque la repercusión mediática de las movilizaciones ha conferido visibilidad al movimiento 15M más allá de las ciudades donde se produjeron las manifestaciones y acampadas, podemos pensar que su influencia electoral fue mayor allí donde se originaron⁹. Para comprobarlo, hemos seleccionado una muestra de municipios con

9 En parte, también porque las propias movilizaciones se pueden considerar como expresión de una tendencia previa que cristalizó en ese momento.

Gráfico 1. Evolución del voto blanco y nulo en las elecciones municipales. 1987-2011. Porcentajes sobre votantes



Fuente: Elaboración propia a partir de Datos del Ministerio del Interior. (www.mir.es)

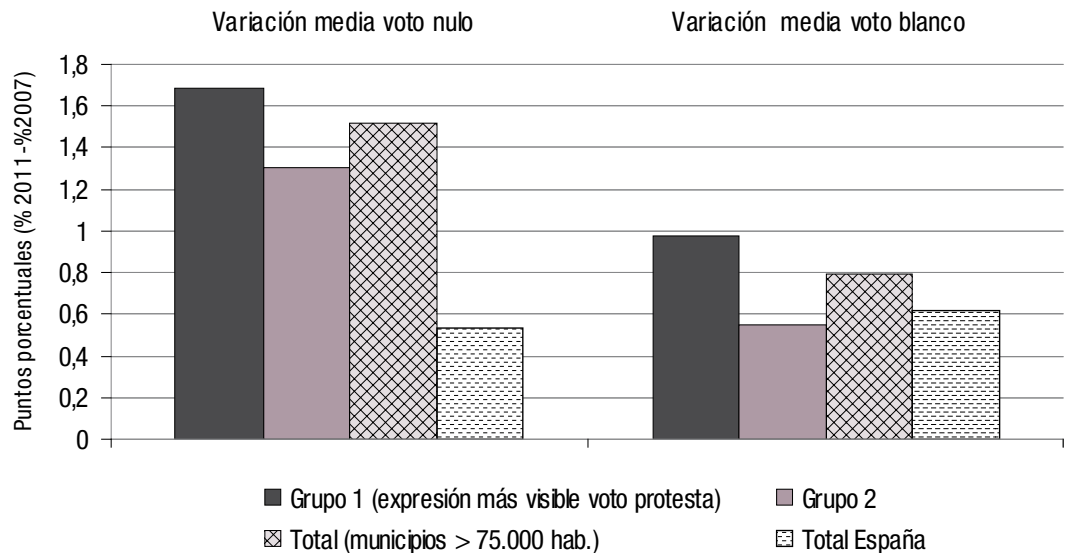
más de 75.000 habitantes¹⁰ y analizado si las diferencias en los resultados electorales respecto a las elecciones de 2007 en voto nulo, voto en blanco y voto a los principales partidos están relacionadas con las movilizaciones del 15M.

En primer lugar, si se compara la muestra con todos los municipios se observa que la tendencia de aumento en el voto de protesta aparece más acentuada en los municipios de más de 75000 habitantes que en el conjunto de España (ver Gráfico 2). En concreto, el voto nulo aumentó 1,1 puntos porcentuales y el blanco 0,8 puntos en la muestra seleccionada, frente a los aumentos de 0,5 y 0,6 respectivamente en el conjunto total¹¹. Estos datos, por lo tanto, indican que la incidencia del voto de protesta fue un fenómeno ligado al ámbito de las capitales de provincia y otras ciudades grandes.

¹⁰ De acuerdo con los datos de población del Censo de 2011 (www.ine.es). En total la muestra se centra en 89 municipios. En su conjunto suman casi el 50% del censo electoral. Hemos excluido los (cinco) municipios del País Vasco debido a la distorsión que puede introducir en los datos la campaña de voto de protesta por la ilegalización de ANV en 2007 (en esos comicios el voto nulo en las capitales de provincia del País Vasco, osciló entre el 6% en Vitoria y el 13% en San Sebastián). También han quedado fuera de la muestra Ceuta y Melilla.

¹¹ Salvo que se especifique lo contrario, estas diferencias son significativas (con un nivel de confianza del 95%) según el análisis de contraste de medias efectuado (procedimiento de Anova de un factor).

Gráfico 2. Comparación de las variaciones promedio del voto de protesta (nulo, blanco o candidaturas no mayoritarias) en las dos grupos de municipios mayores de 75.000 hab., total de municipios y resultados totales para España



Fuente: Elaboración propia a partir de Datos del Ministerio del Interior. (www.mir.es)

En segundo lugar, si dentro de la muestra de municipios de 75000 habitantes comparamos los valores de cambio en las tres variables que nos interesan (variaciones 2011-2007 en voto blanco, nulo y a candidaturas mayoritarias), identificamos dos grupos de municipios con pautas de cambio diferenciadas¹². Un primer grupo (grupo 1 en el Gráfico 2) contiene 51 casos (un 57% de la muestra) y está formado por los municipios en los que la tendencia de aumento del voto de protesta se produjo de manera más visible. Como puede verse en el Gráfico 2, el aumento, en promedio, de los votos nulos y en blanco en el grupo 1 fue de 1,7 y 1 puntos porcentuales, respectivamente. En cambio, en el grupo 2 estos incrementos fueron de 1,3 puntos en el caso del voto nulo y de 0,5 puntos en el voto en blanco. Los dos grupos también se diferencian por un menor aumento de la participación en el grupo 1 (1,8 puntos frente a 4,4 en el grupo 2) y por el predominio de las ciudades más grandes en el primer grupo (el 82% de los casos, frente al 45% en el grupo 2, tiene más de 100000 habitantes).

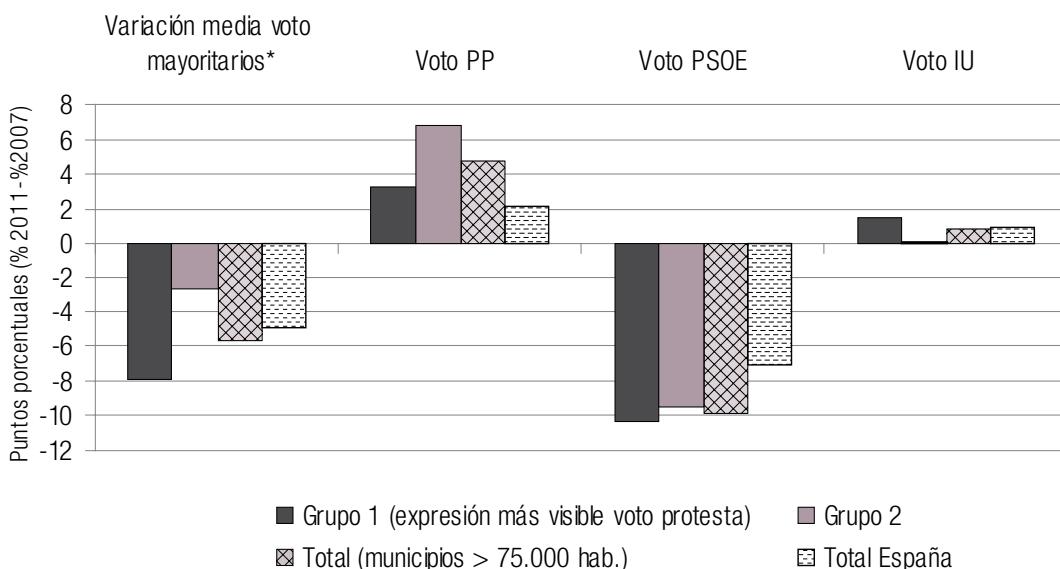
Respecto al voto a los partidos mayoritarios (porcentaje de votos al PP, PSOE y partidos que en 2007 obtuvieron más de un 15% de los votos), éste descendió en

¹² Este análisis se ha realizado aplicando la técnica de análisis de conglomerados en dos fases. Se trata de una herramienta diseñada para descubrir las agrupaciones naturales (o conglomerados) de un conjunto de datos que de otra manera no sería posible detectar. La selección del número de conglomerados ha sido automática. Las variables consideradas para crear los grupos son: diferencias en puntos porcentuales en el voto blanco y el voto nulo, así como las variaciones porcentuales en el voto a los partidos mayoritarios.

promedio 8 puntos porcentuales en el primer grupo, mientras que en el segundo el descenso medio fue en torno a 3 puntos¹³ (Gráfico 3). Esto en parte se explica porque, aunque en los dos grupos se produce un descenso en los apoyos al PSOE y un aumento de los apoyos al PP, el incremento de los apoyos a los populares es más acentuado en el grupo 2 que en el grupo 1¹⁴ (7 puntos porcentuales en el segundo grupo frente a 3 puntos en el primero).

Si atendemos a los valores absolutos, en el grupo 1 los votos para el PP aumentaron un 16%, frente al 42% en el grupo 2. Igualmente, el incremento de voto a IU es superior a la media en el grupo 1 (1,4 puntos porcentuales frente a 0,5 o en términos porcentuales, lo que en valores absolutos supuso un incremento del voto a IU del 52%

Gráfico 3. Comparación de las variaciones promedio (2011-2007) del voto a los principales partidos de ámbito nacional en las agrupaciones de municipios realizadas



**Hemos considerado mayoritarias a las candidaturas del PP y PSOE, así como cualquier otra que en 2007 superará el 15% del voto válido de los resultados en las elecciones municipales. Los datos para la muestra total de municipios o resultados globales se refieren exclusivamente al voto conjunto del PP y del PSOE.*

Fuente: Elaboración propia a partir de Datos del Ministerio del Interior. (www.mir.es)

13 De hecho, si atendemos a los votos a los partidos mayoritarios en términos absolutos, en este segundo grupo, la diferencia porcentual arroja un valor positivo, es decir el número de votantes a partidos mayoritarios aumentó un 5% frente a un descenso del 11% en el grupo 1).

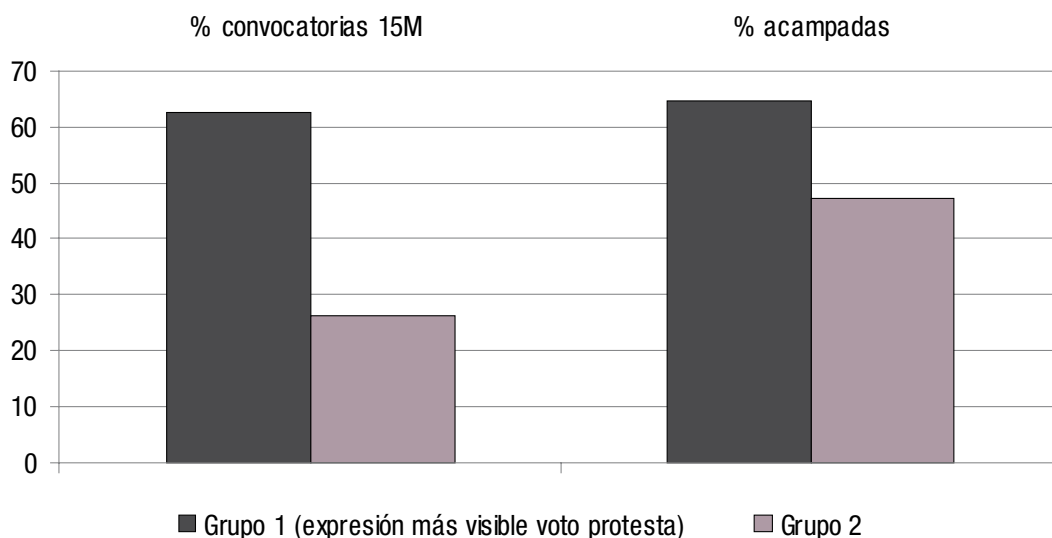
14 A pesar de que en la muestra el PP aumenta más su porcentaje de voto donde hay municipios más pequeños (grupo 2) que en el grupo donde son más Grandes (grupo 1), la ventaja electoral del PP respecto al PSOE tras las elecciones municipales sigue concentrándose en los municipios más grandes. En los de más de 100000 habitantes las diferencias en el porcentaje de votos entre PP y PSOE es de 16 puntos. En los de 50 a 100 mil es de 13 puntos, y en los de menos de 50000 es de 5 puntos (fuente: Ministerio del Interior).

frente al 24%). Respecto al voto al PSOE, las diferencias entre grupos no son tan claras (estadísticamente no son significativas), aunque el descenso parece algo mayor en el grupo 1: 10 puntos porcentuales frente a 9 puntos porcentuales en el grupo 2.

Estos resultados indican que **el nivel de voto a partidos mayoritarios está relacionado con otras formas de voto de protesta**. En el grupo de municipios donde los incrementos en voto en blanco o voto nulo son más acentuados (grupo 1) es también donde los resultados de los partidos mayoritarios son, en conjunto, menos favorables.

Finalmente, el Gráfico 4 muestra que existe una asociación entre la incidencia del voto protesta y las movilizaciones del 15M. En concreto, **en un 63% de los municipios donde la incidencia del voto protesta fue mayor (grupo 1) se celebraron manifestaciones el domingo 15 de mayo, frente al 23% de los municipios en el grupo 2**. Igualmente, en el grupo 1 las acampadas posteriores al 15M fueron más frecuentes. En concreto, en un 65% de estos municipios se produjeron acampadas durante la última semana del periodo electoral (frente al 47% entre de los municipios en el grupo 2)¹⁵.

Gráfico 4. Celebración de manifestaciones durante el 15M y acampadas durante la campaña electoral en los dos grupos de municipios



Fuente: Elaboración propia a partir de Datos del Ministerio del Interior. (www.mir.es)

¹⁵ De acuerdo con el listado de acampadas publicado en la web "tomalaplaza.net" (visitado el día 3 de junio de 2010).

“

El nivel de voto a partidos mayoritarios está relacionado con otras formas de voto de protesta. En el grupo de municipios donde los incrementos en voto en blanco o voto nulo son más acentuados, es también donde los resultados de los partidos mayoritarios son, en conjunto, menos favorables

”

Además cabe señalar que, aunque el mayor porcentaje de votos en blanco o nulos en el primer grupo de municipios tiende a ser significativo en 2011, estas diferencias no eran significativas las elecciones de 2007. Es decir, **los municipios que en las elecciones del 2011 se ha evidenciado de manera más clara el voto de protesta, no eran significativamente distintos**, en términos de porcentajes de votos nulos o en blanco, al resto de municipios **en las elecciones del 2007**.

Conclusiones

En este trabajo hemos realizado un análisis preliminar de la influencia del movimiento 15M en los resultados en las municipales del 22 de mayo de 2011. Para ello, hemos seleccionado una muestra de 89 municipios con más de 75.000 habitantes y estudiado si las variaciones en voto blanco, nulo y a candidaturas mayoritarias respecto a las municipales de 2007 están asociadas a la presencia del movimiento 15M.

El análisis muestra que **en los municipios donde la incidencia del voto protesta se manifiesta de manera más intensa la celebración de manifestaciones (y acampadas) durante la semana previa a las elecciones fue más frecuente**. En este sentido, podemos concluir de manera tentativa que el movimiento 15M influyó en el comportamiento electoral de los ciudadanos en las elecciones locales del 2011.

La relevancia e interés de estos resultados sobre el voto protesta radica no sólo en su peso en el conjunto del voto, que sigue siendo modesto, sino en su significado político. El voto nulo y el voto en blanco son comportamientos electorales que no siempre resultan fáciles de interpretar. Sin embargo, en estas elecciones, la existencia de una demanda expresa de rechazo al sistema político por parte del movimiento 15M permite examinar su incidencia en el comportamiento electoral e interpretar mejor su significado.

No obstante, debemos recordar la dificultad que en general se plantean a la hora de evaluar las consecuencias de las movilizaciones en los resultados electorales debido a la confluencia de un gran número de factores que inciden en el comportamiento electoral¹⁶. En este trabajo, estas dificultades son mayores por la naturaleza agregada (a nivel de municipio) de los datos utilizados, en los que no se pueden aislar las distintas tendencias de cambio que subyacen a los resultados finales. Por tanto, los resultados deben tomarse con cautela, a la espera de futuras investigaciones que, con datos individuales, aborden esta cuestión.

¹⁶ Existen pocos trabajos que aborden las consecuencias electorales de los movimientos sociales. Una revisión de la literatura puede encontrarse en Amenta et al. 2010. En el caso de España, se ha tratado la influencia del movimiento contra la guerra de Irak (Jiménez, 2007)

Referencias

Amenta, Edwin, Caren, Neal, Elizabeth Chiarello y Su, Yang (2010) "The political consequences of social movements, *Annual Review of Sociology*, 36:287-307.

Delgado, Irene (2010) "Elecciones municipales en España. Dimensiones analíticas y aspectos distintivos de ocho procesos electorales (1979-2007), *Política y Sociedad*, 47 (3): 13-36.

Jiménez, Manuel (2006) "Cuando la protesta importa electoralmente. El perfil sociodemográfico y político de los manifestantes contra la guerra de Irak", *Papers, Revista de Sociología*, 81: 89-116

ZOOMPolítico

Zoom Político, del Laboratorio de la Fundación Alternativas, analiza con rigor, pedagogía e imaginación la realidad política y social. Esta colección, en la que contribuirían investigadores de primera línea, pretende extraer del ámbito académico aquellos análisis que sean útiles para todos los que se interesan por la política, ya sea en las administraciones públicas, las empresas, las universidades, los partidos políticos, las organizaciones sociales, los medios de comunicación o los ciudadanos comprometidos con su sociedad y su tiempo.

Belén Barreiro,

Directora del Laboratorio de Alternativas

Responsable de ZoomPolítico: **Sandra León**

Coordinación: **Javier Ortiz y Julio Embid**

Web: **Diego Cruz**

Documentos publicados

2011/Nº 01. **¿Nos cambia la crisis?** Gasto público, impuestos e ideología en la opinión pública española 2004-2010. **Sandra León y Lluís Orriols**

2011/Nº 02. **¿Cómo votarían los inmigrantes?** **Laura Morales y Josep San Martín**

2011/Nº 03. **¿Importa el territorio?** Satisfacción ciudadana y políticas públicas en las Comunidades Autónomas. **José M. Díaz-Pulido, Eloísa del Pino y Pau Palop**